



# EPT AGENDA 2023

*C'est maintenant!*

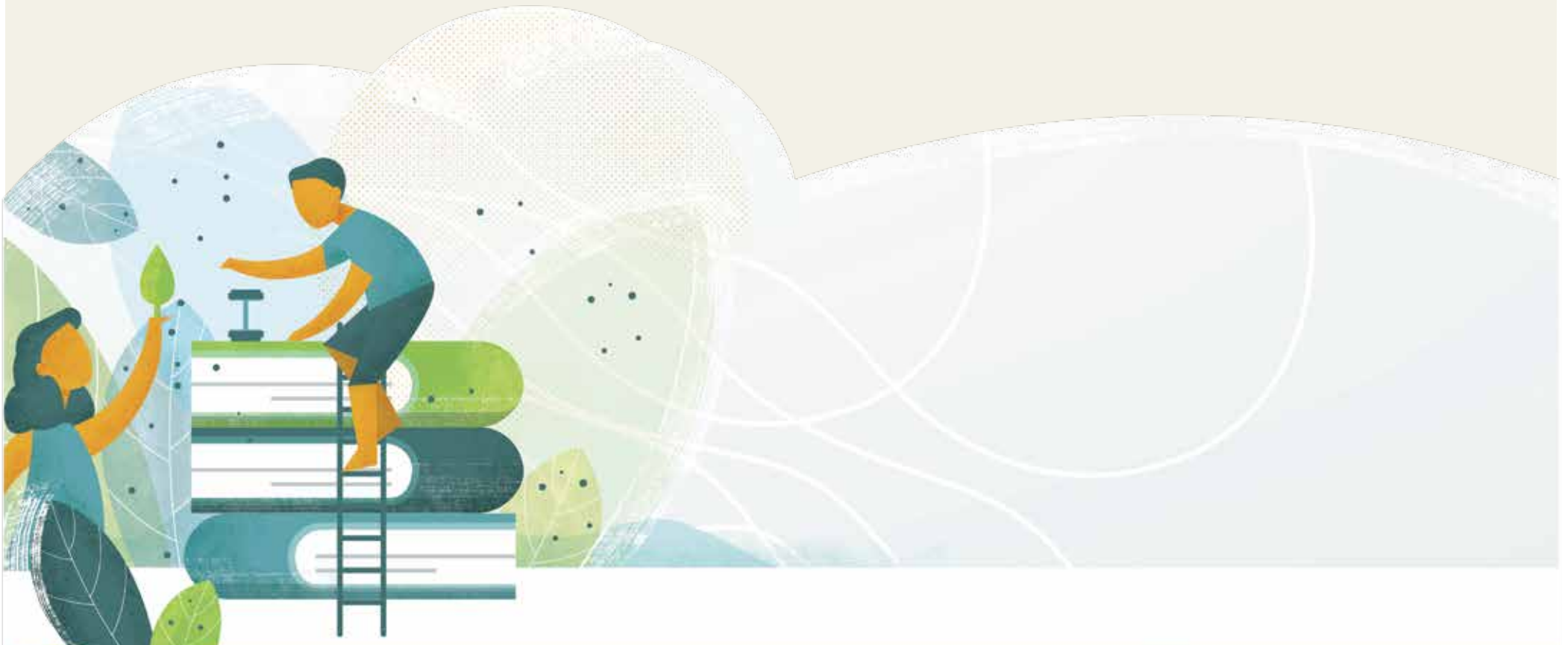
Official presentation slides

**#EPTAgenda2023**

**Publication PDF complète:**

Maric, F., Nicholls, D., Mostert, K., Culpan, J., Stone, O., van Wijchen, J., Kennedy, M., Long, I., Bundtzen, T. (2020). The Environmental Physiotherapy Agenda 2023. Oslo: Environmental Physiotherapy Association (EPA). ISBN: 978-82-303-4491-0

Traduction: Arthur DESACHY et le Comité de relecture de la FNEK



## Un appel mondial à l'action:

Pour s'assurer que chaque étudiant débutant sa formation initiale en kinésithérapie à partir de 2020 ait un enseignement dans son programme concernant la relation entre l'environnement et la santé humaine, et comment cela s'inscrit dans la pratique de la kinésithérapie.

Au regard des programmes de formation initiale dans le monde qui durent généralement quatre ans, le projet EPT Agenda 2023 se présente comme un plan quadriennal. La volonté est de donner aux établissements d'enseignement de la kinésithérapie suffisamment de temps pour sensibiliser tous les étudiants ayant commencé leur formation à partir de 2020.

# Contenu et méthodes

Chaque institut ou université est libre de décider quel contenu elle veut travailler et quelles approches pédagogiques pourraient être mis en place.

Plusieurs possibilités sont évoquées dans le projet, mais la volonté du projet est d'établir **une diversité de contenus et d'approches qui reflète les politiques, les différentes universités et la grande variation de contextes professionnels, culturels, sociaux et environnementaux.**

**Exemples de contenu:** Contributions positives de l'environnement à la santé; impacts négatifs du changement climatique et de la dégradation de l'environnement sur la santé humaine; philosophique, historique, questions sociales, politiques et économiques; les objectifs de développement durable (ODDs) et les politiques similaires concernant la santé et les questions environnementales; santé planétaire, santé durable; etc.

**Exemples de méthodes:** Contenu en présentiel; clinique; participatif; autonome; imbrication avec le; contenu existant; etc.

# Exemples d'intégration au programme d'études

## Exemple 1) Activité physique et transport actif

Combiner la prescription d'activité physique avec les recommandations de transports actifs contre les transports passifs.

Être capable d'identifier lorsque les recommandations de transport actif sont cliniquement réalisables.

Comprendre et pouvoir expliquer les co-avantages aux collègues et aux patients.



# Exemples d'intégration de programmes d'études

Exemple 2) Déterminants sociaux, de santé et objectifs de développement durable (ODD) des Nations Unis

Comprendre comment les déterminants sociaux et de santé sont liés à la dégradation de l'environnement, par ex. via les effets de l'eau propre et l'assainissement qui fait souvent défaut dans les zones pauvres (ODD 6), ou les impacts du gradient social sur la santé (ODD 10).

Identifier les façons dont le travail des professionnels de santé peut avoir un impact sur la santé et le bien-être des personnes, en s'intéressant aux déterminants sociaux comme la pauvreté et l'accès aux services.



# Pour approfondir la justification

- La dégradation de l'environnement menace la santé humaine (pollution de l'air, changement climatique, perte de biodiversité, changement des systèmes fonciers, catastrophes naturelles, etc.)
- Les impacts sur la santé comprennent l'augmentation : des maladies non transmises, de la malnutrition, de l'obésité, des maladies infectieuses et vectorielles, des traumatismes et blessures, de la migration climatique, des déplacements et des conflits, et des problèmes de santé mentale associés.
- Aperçu: la santé humaine dépend de l'intégrité environnementale. Cela doit être reconnu dans la recherche, la théorie, la pratique et l'éducation de santé.
- Les jeunes, les futurs professionnels de santé dont les étudiants en kinésithérapie du monde entier appellent pour nous demander d'agir en conséquence. D'autres professions de la santé travaillent déjà sur cette intégration de ces problématiques dans leurs cursus.
- Cela se produit également dans les stratégies et politiques internationales comme les Objectifs de Développement Durable des Nations Unis ou la Stratégie mondiale sur la santé l'environnement et le changement climatique de l'Organisation Mondiale de la Santé, et d'autres encore.
- La kinésithérapie a un lien historique fort avec l'environnement qui peut être construit sur la base de la confiance (par exemple, les modalités de soins à faible teneur en carbone comme le mouvement et le toucher).
- Il est temps de développer tout cela avec soin, esprit critique et créativité.



# Défis et réserves

L'approche globale:

**Transformez les défis en opportunités d'apprentissage et en en discutant avec les étudiants, pour en faire le centre d'intérêt de l'apprentissage collaboratif et de la recherche.**

Exemples de défis identifiés dans le projet:

- Programmes déjà surchargés
- Restrictions légales
- Pénurie relative de contenu et d'expertise
- S'appuyer sur le travail de nos collègues dans d'autres professions de la santé, recadrer et s'inspirer sur ce qui est déjà disponible dans la kinésithérapie
- Dé / coloniser les programmes
- Minimiser la spécification du contenu et des méthodes pour encourager la diversité





# Listes des signataires

## Signataires individuels:

Pétition populaire pour des cliniciens, des universitaires, des représentants professionnels et des étudiants.

## Organisations de soutien:

Une preuve de soutien par les petites et grandes associations professionnelles et d'autres organisations de santé soutenant le projet EPT Agenda 2023.

## Institutions participantes:

Les institutions d'enseignement exprimant leur engagement à atteindre les objectifs du projet EPT Agenda 2023 et souhaitant participer à une proposition de projet collaboratif.

# Proposition de projet



**Partie 1:** Raffinement collaboratif projet EPT Agenda 2023.



**Partie 2:** Développement d'un accès libre en ligne d'une base d'inspiration pour l'enseignement. Des feedbacks fournis par les instituts et les universités participantes seront rassemblés et mis numériquement à disposition d'une manière nouvelle et passionnante qui facilitera la poursuite des recherches, le développement de perspectives environnementales et durables dans la kinésithérapie et les autres professions de santé.



**Partie 3:** Production d'un rapport de synthèse.

# Pour conclure

La réalisation de l'objectif du projet EPT Agenda 2023 nous permettra, plus que jamais, une plus grande contribution à la santé planétaire, en particulier si nous collaborons pour atteindre les objectifs du projet. Cela comprend le **travail collaboratif au niveau international, en tant que profession mondiale mais aussi une collaboration interdisciplinaire, interculturelle et intergénérationnelle.**

En dernière instance, le but du projet EPT2023 est de contribuer à la santé, au bien-être et à l'épanouissement d'une manière qui respecte et prospère l'inséparable relation entre santé humaine et notre environnement planétaire.



# Ressources et références

Un ensemble indicatif de ressources et de références existantes pouvant inspirer la formation en kinésithérapie environnementale est fourni sur le site internet duprojet EPT Agenda 2023 et en publication pdf. Ces ressources concernent en particulier les domaines actuellement moins spécifiques à la kinésithérapie jusqu'à présent, y compris la santé durable, la santé planétaire et les ODD des Nations Unies. Les ressources touchent notamment les domaines suivants:

- Centres et réseaux de santé durable et de santé environnementale
- Outils de formation en santé durable
- Inspiration des connaissances autochtones, philosophiques, sociales et en sciences humaines
- Articles sur une formation sanitaire durable
- Outils et ressources pédagogiques pour développer les ODD
- Autres références citées dans le projet EPT Agenda 2023





#EPTAgenda2023



[www.eptagenda2023.com](http://www.eptagenda2023.com)